

Continuação

1. RELATÓRIO ANUAL CONSOLIDADO COM O 3º QUADRIMESTRE 2023 CASA GUILHERME DE ALMEIDA.....	2
2. QUADRO DE AÇÕES E MENSURAÇÕES– 2023 CASA GUILHERME DE ALMEIDA.....	7
2.1 PROGRAMA DE GESTÃO MUSEOLÓGICA – PGM.....	7
2.2 PROGRAMA DE GESTÃO DE ACERVOS - PA.....	9
2.3 PROGRAMA DE EXPOSIÇÕES E PROGRAMAÇÃO CULTURAL - PEPC	13
2.4 PROGRAMA EDUCATIVO - PE.....	17
2.5 PROGRAMA CONEXÕES MUSEUS SP - PCM	19
2.6 PROGRAMA DE COMUNICAÇÃO E DESENVOLVIMENTO INSTITUCIONAL - PCDI	20
2.7 PROGRAMA DE EDIFICAÇÕES – PED	22

Continua

1. RELATÓRIO ANUAL CONSOLIDADO COM O 3º QUADRIMESTRE 2023 | CASA GUILHERME DE ALMEIDA

Para a Casa Guilherme de Almeida e o seu Centro de Pesquisa e Referência, o ano de 2023 foi marcado por diversas ações de transição do plano de trabalho anterior para o atual e por ocorrências extraordinárias, que – de modo geral – influenciaram a dinâmica de trabalho. A entrega do edifício anexo à Casa Guilherme de Almeida, com a conseqüente transferência do espaço de atividades para o Museu e da equipe de trabalho para a sede da POEISIS; a realização do diagnóstico dos Museus-Casa pela Tomara!, com a finalidade de se elaborar participativamente o novo plano museológico; e a transferência do Programa Formativo para Tradutores Literários para execução pela Universidade do Livro, da UNESP, representam demandas que absorveram parte significativa da atenção da equipe do Museu.

Na tentativa de aproximar ainda mais as ações do Centro de Pesquisa dos objetivos do novo Contrato de Gestão, a concepção do plano de trabalho de 2024 incluiu diversas mudanças, entre as quais se destacam:

- a cooperação de todos os âmbitos do Museu – equipes do Centro de Pesquisa, do Educativo e da museologia – numa concepção colaborativa de ações consertadas (de pesquisa, de programação, de publicações, etc.);
- o planejamento de ações em parceria com outras instituições (museológicas, acadêmicas e de outros perfis), a fim de integrar a Casa Guilherme de Almeida a uma rede institucional mais ampla e diversificar seu público;
- a definição de recortes temáticos anuais para ações de pesquisa e atividades culturais bem como a concepção de propostas de investigação e módulos de programação que perpassem as quatro linhas de pesquisa do Museu, sempre se partindo do acervo e dos lugares simbólicos da identidade paulista representados por Guilherme de Almeida;
- a inclusão dos campos temáticos da literatura e da tradução literária em abordagens mais amplas, direcionadas não apenas a um público específico de profissionais e interessados dessas áreas (uma posição que o Centro de Estudos de Tradução Literária já vinha assumindo nos últimos anos e que o Centro de Pesquisa e Referência Casa Guilherme de Almeida tornou estruturante).

Neste último quadrimestre, a equipe do Centro de Pesquisa e Referência fez pesquisas sobre comunidades tradicionais, em especial quilombolas, a fim de incluir a sua cosmovisão entre os discursos contemporâneos a serem representados nas atividades do Museu.

Quanto à formação e ao aperfeiçoamento da equipe, os temas museológicos foram a prioridade. O conteúdo do curso “Artes indígenas nos museus brasileiros: tensões e negociações”, oferecido pelo MASP e frequentado pela coordenadora do Centro, foi compartilhado com a equipe.

A programação cultural de 2023 foi marcada pela continuidade, apenas nesse ano, de iniciativas ainda pertencentes ao plano de trabalho anterior. Isso inclui a realização dos programas de formação em tradução literária, a serem prosseguidos de forma adaptada e/ou realizados em parceria a partir de 2024, e o Programa Cinematographos de Estudos de Cinema, cuja última edição se deu em 2023. Além do Programa, foi oferecida nesse ano o Laboratório de Crítica Cinematográfica, cujas aulas foram iniciadas em setembro de 2023, que encerrou as ações do Museu na área de cinema.

Nesse período de transição, ainda houve um número considerável de atividades sobre cinema, abordando a cidade de São Paulo nas telas, trajetórias individuais na indústria cinematográfica, obras de diretores ou gêneros cinematográficos específicos, vertentes pouco conhecidas de movimentos estéticos no cinema, entre outros temas.

As atividades sobre museologia enfocaram tanto aspectos técnicos (como a conservação preventiva em acervos e exposições, o restauro de livros do acervo bibliográfico do Museu e a função da restauração e do acondicionamento na integridade do livro), como aspectos sociais (como a troca de experiências sobre inclusão e pertencimento com outros museus). Tanto a tipologia do museu-casa (Linha de Pesquisa I) como a apreciação de itens de acervo (Linha de pesquisa 2) constaram da programação cultural de temática museológica, representando o destaque dos grandes eventos (co)organizados pela Casa Guilherme de Almeida: XVI Encontro Brasileiro de Palácios, Museus-Casas e Casas Históricas e VIII Encontro de Museus-Casas Literários – 2023: “Moradas Renovadas”, ou da série “Vitrine do Acervo”, na qual se abordou a história e a significação dos balangandãs. Os Encontros – dos quais participaram representantes de instituições museológicas de São Paulo e também de outros estados – foram realizados no âmbito do Programa Conexões Museus SP.

As atividades com viés biográfico, referentes à vida e à produção de Guilherme de Almeida, abordaram o espaço do Museu como rememoração da produção intelectual do poeta, a presença de curiosidades nos livros manuseados por ele, a sua relação com a cidade de São Paulo e com a identidade paulista, bem como sua participação na Revolução de 1932.

A abordagem das vanguardas modernas incluiu a programação de visitas orientadas sobre a memória e a influência dos modernistas nas transformações ocorridas na cidade de São Paulo durante as primeiras décadas do século XX, atividades sobre o uso da visualidade na poesia de vanguarda e sobre o engajamento político na literatura russa moderna.

Nas linhas de pesquisa 3 e 4, referentes a tradução, interculturalidade e multilinguismo, se ampliou o foco da programação, a fim de se refletir sobre o trânsito entre diversas linguagens artísticas. Nesse contexto, se abordaram temas como a imagem e a representação na obra literária, a iconografia da memória de escritores clássicos, o design gráfico de capas de revistas e livros realizados por Guilherme de Almeida, bem como a relação entre literatura e cinema e entre literatura e música. A 12ª edição do TRANSFUSÃO, que deixou de se identificar como um encontro de tradutores para alcançar maior abrangência se tornando um encontro “sobre tradução e outros trânsitos”, adotou o tema CÉU E TERRA e investigou, por meio da interlocução com convidados de áreas e saberes diversos, em que medida os discursos da arte, da ciência e das religiões se distanciam e se tangenciam, dependendo da cultura em que estamos inseridos. Além disso, se abordou o racismo epistêmico, institucional e linguístico no Brasil, em especial nos Estudos da Tradução, e a necessidade de as literaturas negras e indígenas terem o seu potencial epistêmico reconhecido. A temática continuou a ser explorada em atividades sobre a contextualização da produção artística e cultural afrodiáspórica em museus e no questionamento de práticas racistas ainda persistentes e remanescentes do período colonial.

Em difusão de acervo, foi realizada uma pesquisa sobre a coluna “Sombra minha”, assinada por Guilherme de Almeida em jornal, que resultou num vídeo produzido pela conservadora do acervo, Marlene Laky.

O Núcleo de Ação Educativa pesquisou, para a concepção de suas atividades, os seguintes temas: o exercício da crítica de cinema por Guilherme de Almeida; a origem e o significado dos elementos dos balangandãs; a presença de Lasar Segall no acervo do Museu e a representação das migrações em sua obra; e a presença de escritores negros no acervo bibliográfico. Como destaque, foi realizada a ação “Memórias e democracia: pessoas LGBTQ+, indígenas e quilombolas”, com Ana Paula Iannone, na 17ª Primavera de Museus. O Núcleo também realizou visitas temáticas na exposição temporária “Guilherme: ‘pai’ de pets”. Na Campanha Sonhar o Mundo, foi realizada uma publicação sobre os escritores negros na coleção do poeta.

Ao longo do ano, o Museu caminhou no planejamento da readequação do seu espaço expositivo. Além disso, o foco em novas políticas para o acervo motivou a realização de reuniões do Comitê de Preservação Patrimonial e Acervos e do Comitê Curatorial dos Museus-Casa.

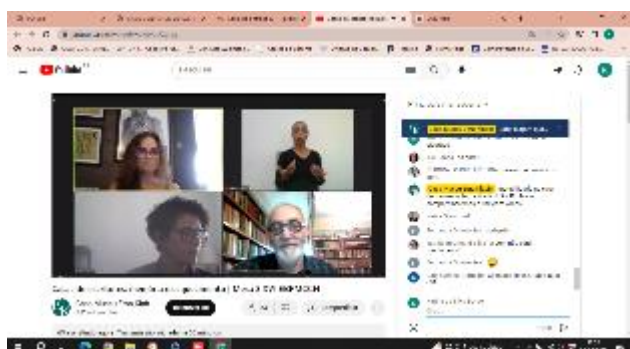
REGISTROS FOTOGRÁFICOS



Letra e imagem: a poesia em síntese, do haikai ao logograma. Data: 07/06/2023



Programa Cinematographos de Estudos de Cinema: Workshop "Fotografia para Cinema". Data: 13/05/2023



XVI Encontro Brasileiro de Palácios, Museus-Casas e Casas Históricas. Data: 29/06/2023



VIII Encontro de Museus-Casas Literários - 2023: "Moradas Renovadas". Data: 25/08/2023



VIII Encontro de Museus-Casas Literários - 2023: "Moradas Renovadas". Data: 26/08/2023



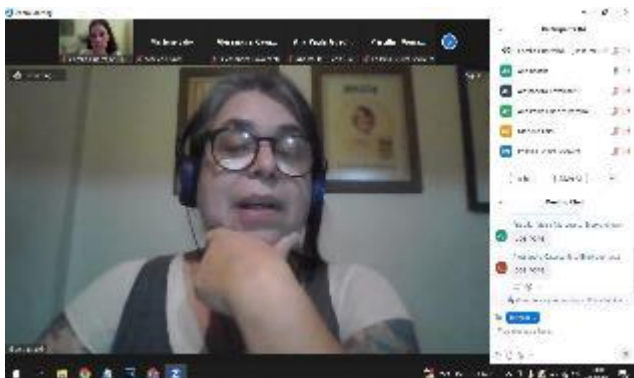
Vitrine do Acervo: presença dos balangandãs. Data: 28/06/2023



Guilherme de Almeida em Cena: por dentro dos arquivos - uma curiosa peregrinação. Data: 26/08/2023



Guilherme de Almeida em Cena: Parque do Ibirapuera e a Revolução de 1932. Data: 15/07/2023



Guilherme de Almeida, designer. Data: 24/06/2023



Poeta como dissidente: o caso russo. Data: 24/10/2023



12º Transfusão - Encontro sobre tradução e outros trânsitos: "Céu e terra". Data: 15/09/2023



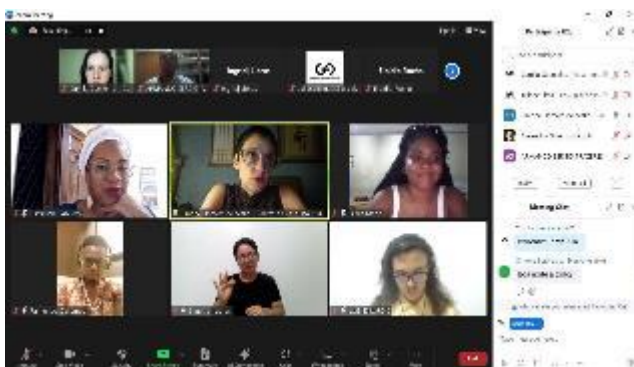
12º Transfusão - Encontro sobre tradução e outros trânsitos: "Céu e terra". Data: 16/09/2023



Cosmopolíticas da tradução. Data: 07/11/2023



Representações da negritude em museus. Data: 16/11/2023



Sankofa: escrituráveis antirracistas. Data: 12/10/2023



Publicação de difusão do acervo, com a técnica de preservação Marlene Laky.



Visita temática "Guilherme, 'pai' de pets".
Data: 4/11/2023.



Atividade "Navio de Emigrantes: Segall e a imigração". Data: 2/12/2023.

2. QUADRO DE AÇÕES E MENSURAÇÕES– 2023 | CASA GUILHERME DE ALMEIDA

2.1 PROGRAMA DE GESTÃO MUSEOLÓGICA – PGM CASA GUILHERME DE ALMEIDA – AÇÕES PACTUADAS 2023							
Nº	Ações Pactuadas	Nº	Atributo da Mensuração	Mensuração	Previsão Quadrimestral	Previsto	Realizado
1	Recursos financeiros captados via leis de incentivo e editais	1.1	Meta-Produto	Nº de projetos inscritos para captação de recursos via leis de incentivo, fundos setoriais, editais públicos e privados.	1º Quadrim.		
					2º Quadrim.		
					3º Quadrim.	1	2
					META ANUAL	1	2
					ICM	100%	200%
		1.2	Meta-Resultado	0,38% do repasse do exercício no contrato de gestão	1º Quadrim.		
					2º Quadrim.		
					3º Quadrim.	20.500,00	0
					META ANUAL	20.500,00	0
					ICM	100%	0%
2	Recursos financeiros captados via geração de receita de bilheteria, cessão remunerada de uso de espaço	2.1	Meta-Resultado	0,98% do repasse do exercício no contrato de gestão	1º Quadrim.		
					2º Quadrim.		
					3º Quadrim.	53.000,00	0
					META ANUAL	53.000,00	0
					ICM	100%	0%
3	Campanha de Ingresso Voluntário	3.1	Meta-Produto	Nº de ações	1º Quadrim.		
					2º Quadrim.		
					3º Quadrim.	1	1
					META ANUAL	1	1
					ICM	100%	100%
4	Realização de estudo para a diversificação e implantação de estratégias de captação	4.1	Meta-Produto	Estudo entregue	1º Quadrim.		
					2º Quadrim.		
					3º Quadrim.	1	1
					META ANUAL	1	1
					ICM	100%	100%
5	Pesquisa de Público – Índices de satisfação do público geral e com palestras, oficinas e cursos	5.1	Meta-Resultado	Índice de satisfação =ou>80%	1º Quadrim.		
					2º Quadrim.		
					3º Quadrim.	=ou>80%	=ou>80%
					META ANUAL	=ou>80%	=ou>80%
					ICM	100%	100%
6	Adequação de área do pavimento superior do museu para integração do circuito expositivo	6.1	Meta-Produto	Nº de ação realizada	1º Quadrim.		
					2º Quadrim.		
					3º Quadrim.	1	0
					META ANUAL	1	0
					ICM	100%	0%
7	Ações transversais de acessibilidade e inclusão	7.1	Meta-Produto	Nº mínimo de ações, atividades, cursos, projetos, produtos, publicações e etc, em todos os programas do Museu	1º Quadrim.		
					2º Quadrim.	2	4
					3º Quadrim.	2	3
					META ANUAL	4	7
					ICM	100%	100%
8	Pesquisa de perfil e de satisfação de público escolar - Modelo SEC (professor e estudante) e índices de satisfação	8.1	Meta-Resultado	Índice de satisfação =ou>80%	1º Quadrim.		
					2º Quadrim.		
					3º Quadrim.	=ou>80%	=ou>80%
					META ANUAL	=ou>80%	=ou>80%
					ICM	100%	100%
9	Elaboração de Facility Report	9.1	Meta-Produto	Documento elaborado	1º Quadrim.		
					2º Quadrim.		
					3º Quadrim.	1	1
					META ANUAL	1	1
					ICM	100%	100%

JUSTIFICATIVAS

Meta 1.1. A meta foi superada pelo empenho da equipe técnica na inscrição de projetos para captação de recursos. Foi escrito um Plano Anual para os três Museus-Casa, pela Lei Rouanet. Na Casa Guilherme de Almeida, o projeto visa a captar recursos para a reformulação da exposição de

longa duração, incluindo consultoria para acessibilidade, de desenvolvimento de ações e materiais pedagógicos, assim como aluguel de ônibus para trazer crianças e jovens de escolas e instituições para o Museu. Essa inscrição foi iniciada em agosto e finalizada no terceiro quadrimestre. Este projeto foi aprovado e está aberto para captação. O Museu também se inscreveu no edital do Ibram de Modernização de Museus, entretanto, não obteve a aprovação do projeto.

Meta 1.2. O Museu possui Plano Anual aprovado pela Lei Rouanet, aberto para captação de recursos. Até o momento, não foi possível captar valores para a realização da proposta, que foi apresentada para as empresas: VW, Ernst & Young, Entrepasto, Brasken, Pfizer, Mercado Livre, Santander, Sanofi, Instituto Center Norte, Arcellor Mittal, Granado/ Phebo, Itau, Grupo Accor, Elgin, Francis (Grupo Flora), Rio Bravo, Pinheiro Netto, Mattos Araújo, Mercado Livre. Conforme observado nas reuniões, alguns patrocinadores buscam aportar projetos em formato específicos. A Instituição se empenhará na realização da ação no próximo período de Contrato.

Meta 2.1. O novo Contrato de Gestão foi iniciado em abril, quando as receitas por inscrição nos programas de formação oferecidos pelo Museu já tinham acontecido. No segundo e terceiro quadrimestre, com a previsão de entrega do Anexo da Casa Guilherme de Almeida, o Museu não se comprometeu na realização de ações de uso dos espaços.

Meta 3.1. A equipe institucional avaliou as diversas possibilidades de viabilizar a realização da meta, optando pela criação de aba por plataforma de ingresso para arrecadação de valores. A proposta foi verificada em utilização no Museu da Língua Portuguesa e na Pinacoteca do Estado de São Paulo, se tornando a melhor ferramenta para essa ação, em consideração à prestação de contas.

Meta 4.1. O documento segue anexo.

Meta 5.1. O documento segue anexo.

Meta 6.1. Justificativa para não realização da meta

Tendo em vista a realização de estudos e diagnóstico visando à atualização da exposição de longa duração (meta 22.1), realizada neste quadrimestre, se pretende, a partir do novo desenho expositivo, desenvolver as adequações físicas no espaço onde está localizada a atual biblioteca (1º pavimento) para exposições temporárias. Diante do exposto se propõe o cumprimento desta meta para o segundo quadrimestre de 2024.

Meta 7.1. Foram realizadas 4 mesas entre os dias 25 e 26 de agosto que integraram o VIII Encontro de Museus-Casas Literários. Todas as mesas contaram com o serviço de tradução simultânea em Libras. No terceiro quadrimestre, foi possível realizar 3 mesas no evento 12º TRANSFUSÃO, em formato on-line, pelo Zoom, com tradução em Libras, representando a superação da meta.

Meta 8.1. O documento segue anexo.

Meta 9.1. O documento segue anexo.

2.2 PROGRAMA DE GESTÃO DE ACERVOS - PA CASA GUILHERME DE ALMEIDA – AÇÕES PACTUADAS 2023							
Nº	Ações Pactuadas	Nº	Atributo da Mensuração	Mensuração	Previsão Quadrimestral	Previsto	Realizado
10	Aquisição de livros para o acervo bibliográfico agregado de tradução literária e interculturalidade e multilinguismo	10.1	Meta-Produto	Nº de livros adquiridos	1º Quadrim.		
					2º Quadrim.		
					3º Quadrim.	20	20
					META ANUAL	20	20
					ICM	100%	100%
11	Digitalização de itens do acervo bibliográfico e arquivístico	11.1	Meta-Resultado	Nº de itens digitalizados	1º Quadrim.		
					2º Quadrim.	10	10
					3º Quadrim.	10	10
					META ANUAL	20	20
					ICM	100%	100%
12	Restauração de itens do acervo	12.1	Meta-Produto	Nº de itens restaurados	1º Quadrim.		
					2º Quadrim.		
					3º Quadrim.	1	1
					META ANUAL	1	1
					ICM	100%	100%
13	Projeto de Regularização de Acervos	13.1	Meta-Produto	Entrega de diagnóstico visando a regularização dos acervos	1º Quadrim.		
					2º Quadrim.		
					3º Quadrim.	1	1
					META ANUAL	1	1
					ICM	100%	100%
14	Desenvolvimento de Política de Gestão de Direitos Autorais e Conexos	14.1	Meta-Produto	Nº de encontros de discussão do Comitê de Preservação Patrimonial e Acervos e outros	1º Quadrim.		
					2º Quadrim.		
					3º Quadrim.	1	1
					META ANUAL	1	1
					ICM	100%	100%
		14.2	Meta-Produto	Entrega de Diagnóstico visando a elaboração da Política	1º Quadrim.		
					2º Quadrim.		
					3º Quadrim.	1	0
					META ANUAL	1	0
					ICM	100%	0%
15	Preservação do Acervo Digital	15.1	Meta-Resultado	Estudo para criação de página web para acesso e pesquisa do acervo digitalizado	1º Quadrim.		
					2º Quadrim.		
					3º Quadrim.	1	0
					META ANUAL	1	0
					ICM	100%	0%
16	Difusão do Acervo	16.1	Meta-Produto	Nº de publicações realizadas nas redes sociais	1º Quadrim.		
					2º Quadrim.		
					3º Quadrim.	1	1
					META ANUAL	1	1
					ICM	100%	100%
		16.2	Dado-Extra	Nº de visualizações	1º Quadrim.		
					2º Quadrim.		
					3º Quadrim.		906
					ANUAL		906
					ICM		
17	Realização de diagnóstico visando a atualização de Política de infraestrutura e de proteção de dados	17.1	Meta-Produto	Nº de encontros de discussão do Comitê de Preservação Patrimonial e Acervos e outros	1º Quadrim.		
					2º Quadrim.		
					3º Quadrim.	1	1
					META ANUAL	1	1
					ICM	100%	100%
		17.2	Meta-Produto	Diagnóstico	1º Quadrim.		
					2º Quadrim.		
					3º Quadrim.	1	1
					META ANUAL	1	1
					ICM	100%	100%

JUSTIFICATIVAS

Meta 10.1. Os títulos adquiridos seguem abaixo:

1. BOAVENTURA, MARIA EUGENIA. 22 POR 22 - A SEMANA DE ARTE MODERNA VISTA PELOS SEUS CONTEMPORÂNEOS.

2. ALMEIDA, PAULO MENDES DE. DE ANITA AO MUSEU - O MODERNISMO, DA PRIMEIRA EXPOSIÇÃO DE ANITA MALFATTI À PRIMEIRA BIENAL
3. CHAGAS, MARIO. HÁ UMA GOTTA DE SANGUE EM CADA MUSEU - A ÓTICA MUSEOLÓGICA DE MÁRIO DE ANDRADE.
4. FUNARI, PEDRO PAULO; VASCONCELLOS, CAMILO DE MELLO; CARVALHO, ALINE. MUSEUS E IDENTIDADES NA AMÉRICA LATINA.
5. CASTRO, ANA LUCIA SIAINES DE. O MUSEU DO SAGRADO AO SEGREDO.
6. MUSEUS E LUGARES DE MEMÓRIA, EDITORA PAÇO EDITORIAL.
7. BARBOSA, NILA RODRIGUES. MUSEUS E ETNICIDADE - O NEGRO NO PENSAMENTO MUSEAL.
8. VERGÈS, FRANÇOISE. DECOLONIZAR O MUSEU.
9. CRIMP, DOUGLAS. SOBRE AS RUÍNAS DO MUSEU
10. GUIMARAENS, DINAH. MUSEU DE ARTE E ORIGENS - MAPA DAS CULTURAS VIVAS GUARANIS
11. MACHADO, MARIA FÁTIMA ROBERTO. MUSEU RONDON - ANTROPOLOGIA E INDIGENISMO NA UNIVERSIDADE DA SELVA
12. BRITTO, CLOVIS CARVALHO; QUEIROZ, MARIJARA SOUZA. O TRÁGICO NOS MUSEUS PERSPECTIVAS SOBRE COLECIONISMO, MEMÓRIA E MORTE.
13. VIEIRA, PRISCILA PIAZENTINI; CARNEIRO JUNIOR, RENATO AUGUSTO. AS HISTÓRIAS DAS MULHERES NO MUSEU PARANAENSE.
14. MAGALHAES, ANA GONÇALVES | BEIGUELMAN, GISELLE. FUTUROS POSSÍVEIS - ARTE, MUSEUS E ARQUIVOS DIGITAIS.
15. SANTOS, MYRIAN SEPULVEDA DOS. ENTRE UTOPIAS E MEMÓRIAS - ARTE, MUSEUS E PATRIMÔNIOS
16. SZÁNTÓ, ANDRÁS. O FUTURO DO MUSEU - 28 DIÁLOGOS.
17. WALTRICK DO AMARANTE, DIRCE. METÁFORAS DA TRADUÇÃO.
18. RAMOS, FRANCISCO REGIS LOPES. A DANAÇÃO DO OBJETO - O MUSEU NO ENSINO DE HISTORIA.
19. CHOAY, FRANÇOISE. A ALEGORIA DO PATRIMÔNIO.
20. TENIZA SPINELLI. MUSEUS LITERÁRIOS NO BRASIL: HISTÓRIA, IDÉIAS E GUIA DE ACERVOS.

Meta 11.1. Digitalizados os itens do acervo abaixo relacionados:

1. ANTIGONE (Sophocle), Version André Bonnard. Tombo 1214
2. THÉÂTRE DE SOPHOCLE, Par Robert Pignarre. Tombo 1211
3. ANTIGONE (Sophocle), Version P. Cesareo. Tombo 788
4. CURSO DE GREGO- GRAMÁTICA, Madre Maria da Eucaristia Daniellou. Tombo 1198
5. A QUESTÃO HOMÉRICA, Carlos Alberto Nunes. Tombo 50
6. O QUINZE, Rachel de Queiroz. Tombo 3335
7. CALAMUS, Walt Whitman. Tombo 1111
8. O FESTIM, Guilherme de Almeida. Tombo 5521
9. LITANIAS, Primo Vieira. Tombo 0076
10. PAUL VERLAINE ET LE BRÉSIL, Michel Simon. Tombo 1867

Meta 12.1. Realizado o restauro de item do acervo pela técnica da equipe do museu:

Título: "MAREOCEANUM" - s/nº de registro - Mapa (s.d.) - dimensões: 56 x 75 cm (A x L) - impressão em papel.

O mapa apresentava perdas de áreas e rasgos, dobras e papel acidificado. O verso apresentava danos significativos como: dobras e vincos acentuados. Foram realizadas as reintegrações necessárias para a recomposição da superfície, bem como o reforço com papel japonês de gramatura de aproximadamente 50g, foi usado papel de gramatura 9g.

Meta 13.1. Documento disponível em arquivo anexo

Meta 14.1. Para o desenvolvimento da Política de Gestão de Direitos Autorais e Conexos, foi realizado, no terceiro quadrimestre, mais um encontro do Comitê de Preservação Patrimonial e Acervos para a discussão do assunto, visando à contribuição dos membros para a realização do documento. Na reunião, participaram do encontro os funcionários do museu: Marcelo Tápia (diretor); Mauricio Rafael (Coordenador de Gestão Museal); Ivanei da Silva (Museólogo); Fernanda Lé (Coordenadora Operacional); além dos seguintes membros: Marilúcia Bottallo (IAC-SP; Centro Universitário Belas Artes de São Paulo), Cecília Machado (Centro Paula Souza), Fernando Atique (UNIFESP), Juliana Monteiro e Thaís Cristina de Souza (IFSP/NEPIM – Núcleo de Estudos do Patrimônio Imaterial e Material).

Meta 14.2. Justificativa para o não cumprimento de meta:

Ao longo do terceiro quadrimestre de 2023 foram realizadas reuniões e acolhimento de visitas técnicas, com possíveis consultores e prestadores de serviço, para o desenvolvimento do diagnóstico visando à elaboração de uma Política de Direitos Autorais e Conexos, documento basilar e fundamental para o atendimento de demandas atuais no que tange a propriedade e usos dos acervos e repertório patrimonial dos Museus-Casa.

Após prospecção e avaliação dos orçamentos e descritivo dos serviços a serem realizados, foi selecionada e contratada a proposta do advogado Adriano Rodrigues de Souza Silva, do escritório Tavares e Souza, especializado em direito do entretenimento e marcas.

Seu plano de trabalho previa, inicialmente, o desenvolvimento do diagnóstico em 60 dias corridos, permitindo a entrega do documento neste relatório anual. Entretanto foi necessária uma readequação no cronograma, a pedido do consultor, de modo a iniciar os trabalhos no mês de janeiro para entrega ao longo do mês de março (e assim ampliando a temporalidade do trabalho para 90 dias, mediante conhecimento mais aprofundado das especificidades do acervo e do serviço).

Diante do exposto, consideramos pertinente redimensionar o cronograma de entrega desta meta para o relatório do primeiro quadrimestre de 2024.

Meta 15.1. Justificativa de não cumprimento da meta:

O Museu possui, como uma das metas do seu contrato, a reformulação do site da Casa Guilherme de Almeida. Atualmente, parte do acervo bibliográfico e arquivístico pode ser pesquisado [clcando aqui](#), cuja aba tem hiperface juntamente ao banco de dados PHL. Considerando-se que serão transferidas todas as ações institucionais para o novo site, o estudo de viabilidade da página web de consulta ao material já digitalizado será mais adequado após a implantação do novo serviço. A disponibilização dos acervos da Instituição também permeia o desenvolvimento da Política de Direitos Autorais e Conexos e parte do documento de referência da Política de Infraestrutura e Proteção de Dados. Prevê-se a realização da meta até o terceiro quadrimestre de 2024, após a conclusão do novo site.

Meta 16.1. Foi realizada uma publicação sobre o acervo do Museu, pela técnica em conservação e restauro, Marlene Laky.

A publicação está disponível no Instagram, no link abaixo:

<https://www.instagram.com/p/C2KX0g2pQ8S/?ref=xwjgbaf5&hl=am-et>

Meta 17.1 Para a atualização da Política de infraestrutura e proteção de dados, foi realizado, no terceiro quadrimestre, mais um encontro do Comitê de Preservação Patrimonial e Acervos para a discussão do assunto, visando à contribuição dos membros para a realização do documento. Na reunião, participaram do encontro os funcionários do museu: Marcelo Tápia (diretor); Mauricio Rafael (Coordenador de Gestão Museal); Ivanei da Silva (Museólogo); Fernanda Lé (Coordenadora Operacional); além dos seguintes membros: Marilúcia Bottallo (IAC-SP; Centro Universitário Belas Artes de São Paulo), Cecília Machado (Centro Paula Souza), Fernando Atique (UNIFESP), Juliana

Monteiro e Thaís Cristina de Souza (IFSP/NEPIM – Núcleo de Estudos do Patrimônio Imaterial e Material).

Meta 17.2 O Museu Casa Guilherme de Almeida realizou reuniões internas e com o Comitê de Preservação Patrimonial e Acervos para identificação de elementos para a construção da atualização da Política de Infraestrutura e Proteção de Dados. A Poiesis já dispõe de uma Política de Privacidade de Dados Pessoais, voltada para as ações gerais dos programas. O diagnóstico anexo visa a estabelecer novos parâmetros para os dados que envolvam os acervos e seus acessos.

2.2 PROGRAMA DE GESTÃO DE ACERVOS - PA CASA GUILHERME DE ALMEIDA – AÇÕES CONDICIONADAS 2023								
Nº	Ações Condicionadas	Nº	Atributo da Mensuração	Mensuração	Previsão Quadrimestral	Previsto	Realizado	
18	Pesquisadores convidados ou selecionados para realização de pesquisa de acervo	18.1	Meta-Produto	Nº de pesquisadores convidados ou selecionados	1º Quadrim.			
					2º Quadrim.			
					3º Quadrim.	1	-	
					META ANUAL	1	-	
					ICM	100%	-	
19	Estabelecimento de parcerias visando à ampliação da pesquisa e disponibilização dos acervos da instituição	19.1	Meta-Produto	Nº de novas parcerias estabelecidas com organizações	1º Quadrim.			
					2º Quadrim.	2	-	
					3º Quadrim.	2	-	
					META ANUAL	4	-	
					ICM	100%	-	
20	Pesquisadores com vínculo acadêmico, em estágio pós-doutoral ou outro	20.1	Meta-Produto	Nº de pesquisadores recebidos	1º Quadrim.			
					2º Quadrim.	1	1	
					3º Quadrim.			
					META ANUAL	1	1	
					ICM	100%	100%	
			20.2	Meta-Resultado	Nº de ações realizadas	1º Quadrim.		
						2º Quadrim.		1
						3º Quadrim.	1	0
						META ANUAL	1	1
						ICM	100%	100%
21	Participação de ações do projeto Internacional "Urban Cultures"	21.1	Meta-Produto	Nº de participações	1º Quadrim.			
					2º Quadrim.			
					3º Quadrim.	1	-	
					META ANUAL	1	-	
					ICM	100%	-	
			21.2	Meta-Resultado	Nº de ações realizadas	1º Quadrim.		
						2º Quadrim.		
						3º Quadrim.	1	-
						META ANUAL	1	-
						ICM	100%	-

JUSTIFICATIVAS

Meta 18.1. Durante o terceiro quadrimestre de 2023, foram discutidas e planejadas para 2024, mas ainda não foram realizadas ações nesses âmbitos. As ações envolvem captação adicional de recursos ou realização de parcerias institucionais.

Meta 19.1. Durante o terceiro quadrimestre de 2023, foram discutidas e planejadas para 2024, mas ainda não foram realizadas ações nesses âmbitos. As ações envolvem captação adicional de recursos ou realização de parcerias institucionais.

Meta 20.1 e 20.2. O Centro de Pesquisa e Referência Casa Guilherme de Almeida recebeu, no segundo quadrimestre de 2023, a pesquisadora francesa Émilie Audigier, docente em Letras e Estudos da Tradução das Universidades Federais do Maranhão (UFMA) e de Santa Catarina (UFSC), durante sua licença de capacitação fomentada pela Fundação de Amparo à Pesquisa e ao Desenvolvimento Científico e Tecnológico do Maranhão (FAPEMA). A capacitação consistiu na participação da pesquisadora de forma virtual no Programa de Aprimoramento em Tradução

Literária 2023. A contrapartida, requerida pela agência de fomento, implicou o planejamento de uma cooperação entre o Museu, a UFMA e centros indígenas acadêmicos no Maranhão, a partir de 2024. Essa parceria contribuirá para se ampliar o acesso a comunidades indígenas no Nordeste do Brasil para o desenvolvimento da Linha de Pesquisa IV (“Multilinguismo e Interculturalidade no Brasil”).

Obs.: Não houve captação adicional para a realização da meta 21.1.

2.3 PROGRAMA DE EXPOSIÇÕES E PROGRAMAÇÃO CULTURAL - PEPC CASA GUILHERME DE ALMEIDA – AÇÕES PACTUADAS 2023							
Nº	Ações Pactuadas	Nº	Atributo da Mensuração	Mensuração	Previsão Quadrimestral	Previsto	Realizado
	Ações Pactuadas	Nº	Atributo da Mensuração	Mensuração	Previsão Quadrimestral	Previsto	Realizado
22	Atualização da Exposição de longa duração	22.1	Meta-Produto	Diagnóstico	1º Quadrim.		
					2º Quadrim.		
					3º Quadrim.	1	1
					META ANUAL	1	1
					ICM	100%	100%
23	Programação Cultural (Palestras, Oficinas, Cursos) [Presencial e Virtual]	23.1	Meta-Produto	Nº de atividades	1º Quadrim		
					2º Quadrim	3	11
					3º Quadrim	2	7
					META ANUAL	5	18
					ICM	100%	360%
Nº	Ações Pactuadas	Nº	Atributo da Mensuração	Mensuração	Previsão Quadrimestral	Previsto	Realizado
		23.2	Meta-Resultado	Nº mínimo de público presencial	1º Quadrim		
					2º Quadrim	10	145
					3º Quadrim	25	139
					META ANUAL	35	284
					ICM	100%	100%
		23.3	Meta-Resultado	Nº de público virtual -participação	1º Quadrim		
					2º Quadrim	150	329
					3º Quadrim	40	48
					META ANUAL	190	377
					ICM	100%	198%

JUSTIFICATIVAS

Meta 22.1. O documento segue anexo.

Meta 23.1. A meta foi superada no segundo quadrimestre, pois foram oferecidas ações na proposta “Vitrine do acervo”, na qual foram realizadas atividades sobre os acervos da Instituição. Além disso, foram promovidos eventos de lançamento de livros, que não tiveram dispêndios. No programa “Guilherme de Almeida Em Cena” houve a possibilidade de realizar mais ações que abordassem os temas relacionados ao escritor, como também a restauração de livros de sua coleção e a musealização da Casa. Já no terceiro quadrimestre, o Museu ofereceu atividades ligadas aos temas da tradução; crônicas escritas por Guilherme de Almeida sobre a cidade de São Paulo; palestras sobre museu, negritude e antirracismo; e uma formação sobre a técnica de reparos e restauração de livros. O Museu também realizou a cessão de espaço para lançamentos, o que justifica parte do excedente da meta.

Meta 23.2. A meta foi superada devido ao recebimento de lançamentos em cessão de espaço, que obtiveram um público além da expectativa. As outras ações que contaram com público presencial também foram bem divulgadas e obtiveram maior número de interessados.

Meta 23.3. Os encontros do ciclo “Vitrine do acervo” obtiveram um público maior do que a expectativa no segundo quadrimestre. O Ciclo é uma nova proposta na programação, portanto a compreensão sobre a demanda dessa ação será refletida no futuro planejamento do quadro de metas. A meta anual foi superada devido ao sucesso dessa ação, conforme o que foi observado

mensalmente. De acordo com o Parecer Técnico do segundo quadrimestre, o Museu se empenhará em dar continuidade ao ciclo “Vitrine do acervo”.

Nº	Ações Pactuadas	Nº	Atributo da Mensuração	Mensuração	Previsão Quadrimestral	Previsto	Realizado
24	Programa Cinematographos de Estudos de Cinema [Virtual]	24.1	Meta-Produto	Número de Turmas do Programa no ano	1º Quadrim		
					2º Quadrim	1	1
					3º Quadrim		
					META ANUAL	1	1
					ICM	100%	100%
		24.2	Meta-Resultado	Número mínimo de participantes	1º Quadrim		
					2º Quadrim	25	69
					3º Quadrim		
					META ANUAL	25	69
					ICM	100%	100%
		24.3	Meta-Produto	Número de encontros realizados para os participantes do Programa	1º Quadrim		
					2º Quadrim	24	24
					3º Quadrim		
					META ANUAL	24	24
					ICM	100%	100%
		24.4	Meta-Resultado	Número de Público virtual -participação	1º Quadrim		
2º Quadrim	720				976		
3º Quadrim							
META ANUAL	720				976		
ICM	100%				136%		
25	Programa Formativo para Tradutores Literários [Virtual]	25.1	Meta-Produto	Nº anual de turmas do Programa Formativo para tradutores literários	1º Quadrim		
					2º Quadrim	1	1
					3º Quadrim		
					META ANUAL	1	1
					ICM	100%	100%
		25.2	Meta-Resultado	Nº mínimo de novos inscritos	1º Quadrim		
					2º Quadrim	60	63
					3º Quadrim		
					META ANUAL	60	63
					ICM	100%	100%
		25.3	Meta-Produto	Nº de aulas das oficinas cursos obrigatórios oferecidos no Programa Formativo	1º Quadrim		
					2º Quadrim	38	39
					3º Quadrim	29	28
					META ANUAL	67	67
					ICM	100%	100%
		25.4	Meta-Resultado	Nº mínimo de público virtual-participação	1º Quadrim		
2º Quadrim	1.710				1.498		
3º Quadrim	1.305				821		
META ANUAL	3.015				2.319		
ICM	100%				100%		
26	Programa de Aprimoramento em Tradução Literária [Virtual]	26.1	Meta-Produto	Nº anual de turmas do Programa de Aprimoramento em Tradução Literária	1º Quadrim		
					2º Quadrim	1	1
					3º Quadrim		
					META ANUAL	1	1
					ICM	100%	100%
		26.2	Meta-Resultado	Nº mínimo de participantes do Programa de Aprimoramento em Tradução Literária	1º Quadrim		
					2º Quadrim	8	13
					3º Quadrim		
					META ANUAL	8	13
					ICM	100%	100%
		26.3	Meta-Produto	Nº de encontros realizados para os participantes do Programa	1º Quadrim		
					2º Quadrim	6	6
					3º Quadrim	3	3
					META ANUAL	9	9
					ICM	100%	100%
		26.4	Meta-Resultado	Nº de público virtual -participação	1º Quadrim		
2º Quadrim	38				66		
3º Quadrim	19				21		
META ANUAL	57				87		
ICM	100%				153%		

Nº	Ações Pactuadas	Nº	Atributo da Mensuração	Mensuração	Previsão Quadrimestral	Previsto	Realizado
27	TRANSFUSÃO – Encontro sobre tradução literária e interculturalidade [Presencial e Virtual]	27.1	Meta-Produto	Nº de atividades	1º Quadrim		
					2º Quadrim		
					3º Quadrim	1	1
					META ANUAL	1	1
					ICM	100%	100%
		27.2	Meta-Resultado	Nº mínimo de público presencial	1º Quadrim		
					2º Quadrim		
					3º Quadrim	20	142
					META ANUAL	20	142
					ICM	100%	100%
		27.3	Meta-Resultado	Nº de público virtual-participação	1º Quadrim		
					2º Quadrim		
					3º Quadrim	60	214
					META ANUAL	60	214
					ICM	100%	357%
28	Programação Cultural: ações de articulação do setor museológico (Museum Week, etc.) ou eventos da Rede de Museus da SEC (Aniversário de SP, Dia da Consciência Negra, etc.) [Presencial e Virtual]	28.1	Meta-Produto	Nº de eventos	1º Quadrim.		
					2º Quadrim.	1	1
					3º Quadrim.	1	3
					META ANUAL	2	4
					ICM	100%	200%
		28.2	Meta-Resultado	Nº de público presencial	1º Quadrim.		
					2º Quadrim.		
					3º Quadrim.	10	1
					META ANUAL	10	1
					ICM	100%	10%
		28.3	Meta-Resultado	Nº de público virtual-participação	1º Quadrim.		
					2º Quadrim.	20	25
					3º Quadrim.	30	50
					META ANUAL	50	75
					ICM	100%	150%
29	Programação Formativa e de Pesquisa e desenvolvimento de crítica cinematográfica [virtual]	29.1	Meta-Produto	Nº de Programas	1º Quadrim.		
					2º Quadrim.	1	0
					3º Quadrim.		1
					META ANUAL	1	1
					ICM	100%	100%
		29.2	Meta-Resultado	Nº de participantes inscritos	1º Quadrim.		
					2º Quadrim.	20	0
					3º Quadrim.		28
					META ANUAL	20	28
					ICM	100%	140%
30	Produção de conteúdo digital nas linhas de pesquisa e sobre temas correlatos	30.1	Meta-Produto	Nº de publicações	1º Quadrim.		
					2º Quadrim.		
					3º Quadrim.	4	4
					META ANUAL	4	4
					ICM	100%	100%
		30.2	Dado-Extra	Nº de público virtual-visualização	1º Quadrim.		
					2º Quadrim.		
					3º Quadrim.		
					ANUAL		
					ICM		
31	Recebimento de visitantes presenciais no museu	31.1	Meta-Resultado	Nº de visitantes	1º Quadrim.		
					2º Quadrim.	350	629
					3º Quadrim.	350	631
					META ANUAL	700	1260
					ICM	100%	180%

JUSTIFICATIVAS

Meta 24.2. A equipe de programação da Casa Guilherme de Almeida criou estratégias eficazes para o Programa Cinematographos, resultando em mais de 110 inscrições, superando a meta estabelecida no ano. Foram aceitos 69 novos participantes. A ação foi realizada em formato virtual e não houve prejuízo da proposta com o recebimento de um maior número de público.

Meta 24.4. A equipe de programação da Casa Guilherme de Almeida criou, junto à equipe de comunicação, estratégias eficazes para o Programa Cinematographos, resultando em um número maior na previsão de participação virtual, superando o que foi previsto para o ano.

Meta 25.2. Dada a alta qualificação dos candidatos, foi possível aceitar mais participantes do que as vagas inicialmente disponibilizadas. Não houve prejuízo na formação pelo aumento da disponibilização de vagas, o que representou a superação da meta anual.

Meta 25.4. A previsão de presença do Programa é calculada com base na porcentagem mínima de 75% de participação. No segundo quadrimestre de 2023, os participantes do Programa Formativo apresentaram ausências em alguns encontros, que refletiu no número final do quadrimestre e na expectativa de presença até o final do curso.

Meta 26.4. A previsão de presença do programa de formação é calculada com base na porcentagem mínima de 75% de participação. No segundo quadrimestre de 2023, os participantes do Programa de Aprimoramento tiveram uma frequência maior que o mínimo requerido.

Meta 27.2. No cálculo de realização da meta, se previu um número menor de público participante, dado o histórico do evento. Em 2023, a proposta foi reformulada, abordando novos temas, com a discussão sobre tradução de línguas indígenas e africanas. Tais temas trouxeram mais público ao evento, promovendo a superação da meta.

Meta 27.3. No cálculo de realização da meta, se previu um número menor de público participante, dado o histórico do evento. Em 2023, a proposta foi reformulada, abordando novos temas, com a discussão sobre tradução de línguas indígenas e africanas. Tais temas trouxeram mais público ao evento, promovendo a superação da meta. Três mesas realizadas virtualmente também tiveram tradução em Libras.

Meta 28.1. Foram realizadas ações no segundo quadrimestre no *Museum Week*, e o no terceiro quadrimestre na 17ª Semana Nacional de Museus, proposta pelo Ibram; no mês de novembro, em comemoração ao Dia da Consciência Negra e uma ação em parceria com o Núcleo de Ação Educativa na Virada Inclusiva.

Meta 28.2. O Museu realizou uma das atividades presencialmente, mas que não teve retorno expressivo de público. A Casa se empenhará em divulgar melhor as ações da meta.

Meta 28.3. A meta foi superada no quadrimestre e no período anual, por se tratar de ações em formato virtual que puderam ter um alcance maior de público.

Meta 29.1. Conforme informado no relatório anterior, a meta seria cumprida no terceiro quadrimestre e seu início ocorreu em setembro de 2023.

Meta 29.2. O número de participantes inscritos superou a meta, pois foi possível oferecer a formação em formato virtual, o que aumenta a participação do público. O número de público atendido na ação, considerando todas as aulas, é de 110 participações.

Meta 30.1. Foram realizados os seguintes programas:

Programa 01:

Tema: **Como começar a ler o poeta Guilherme de Almeida?**

Com Marcelo Tápia

Link: <https://youtu.be/GeIJVf8f1ZY>

Programa 02:

Tema: **Você conhece o “romance” de Tarsila do Amaral?**

Com Alexandra Rocha

Link: https://youtu.be/jrmjeidd_zg

Programa 03:

Tema: **O que uma biblioteca esconde nos bastidores?**

Com Marlene Laky

Link: <https://youtu.be/rzydJ08lzn8>

Programa 04:

Tema: **Quem foi o primeiro colunista de cinema do Brasil?**

Com Donny Correia

Link: <https://youtu.be/rzydjO8lzn8>

Meta 31.1. O público de visitação ao Museu superou a expectativa, pois foram realizadas ações de comunicação efetivas, além de atividades educativas e culturais que atraíram um número maior de interessados.

2.3 PROGRAMA DE EXPOSIÇÕES E PROGRAMAÇÃO CULTURAL - PEPC CASA GUILHERME DE ALMEIDA – AÇÕES CONDICIONADAS 2023							
Nº	Ações Condicionadas	Nº	Atributo da Mensuração	Mensuração	Previsão Quadrimestral	Previsto	Realizado
32	Exposição da artista multimídia Betty Leirner	32.1	Meta-Produto	Exposição realizada	1º Quadrim.		
					2º Quadrim.		
					3º Quadrim.	1	1
					META ANUAL	1	1
					ICM	100%	100%
33	Exposição itinerante realizada em mais de um local) em cooperação com outros museus	33.1	Meta-Produto	Exposição realizada	1º Quadrim.		
					2º Quadrim.	1	-
					3º Quadrim.		
					META ANUAL	1	-
					ICM	100%	-
34	Exposição virtual em cooperação com outros museus	34.1	Meta-Produto	Exposição realizada	1º Quadrim.		
					2º Quadrim.		
					3º Quadrim.	1	-
					META ANUAL	1	-
					ICM	100%	-

Justificativa

Meta 32.1. A realização da exposição da artista Betty Leirner ocorreu dentro da programação do "Transfusão - Encontro sobre Tradução e Outros Trânsitos" e sem custos adicionais.

Obs.: Não houve captação adicional para realização das metas 33.1 e 34.1.

2.4 PROGRAMA EDUCATIVO - PE CASA GUILHERME DE ALMEIDA – AÇÕES PACTUADAS 2023							
Nº	Ações Pactuadas	Nº	Atributo da Mensuração	Mensuração	Previsão Quadrimestral	Previsto	Realizado
35	Atividades para famílias, primeiríssima infância ou público em geral (oficinas, palestras, rodas de conversa, dentre outras)	35.1	Meta-Produto	Nº de ações ofertadas	1º Quadrim		
					2º Quadrim	8	8
					3º Quadrim	8	10
					META ANUAL	16	18
					ICM	100%	113%
		35.2	Meta-Resultado	Nº de público atendido	1º Quadrim.		
					2º Quadrim.	40	56
					3º Quadrim.	40	42
					META ANUAL	80	98
					ICM	100%	123%
36	Cursos para professores e outros profissionais	36.1	Meta-Produto	Nº de cursos realizados	1º Quadrim.		
					2º Quadrim.	1	2
					3º Quadrim.	1	1
					META ANUAL	2	3
					ICM	100%	150%
		36.2	Meta-Resultado	Nº mínimo de público atendido	1º Quadrim.		
					2º Quadrim.	15	16
					3º Quadrim.	15	22
					META ANUAL	30	38
					ICM	100%	100%

Nº	Ações Pactuadas	Nº	Atributo da Mensuração	Mensuração	Previsão Quadrimestral	Previsto	Realizado
		36.3	Dado-Extra	Nº de Público virtual-visualização	1º Quadrim.		
					2º Quadrim.		
					3º Quadrim.		
					ANUAL		
37	Visitas educativas oferecidas para estudantes de escolas públicas e privadas (ensino infantil, fundamental, médio, técnico e universitário)	37.1	Meta-Resultado	Nº mínimo de estudantes atendidos em visitas educativas	1º Quadrim.		
					2º Quadrim.	210	313
					3º Quadrim.	150	189
					META ANUAL	360	502
					ICM	100%	100%
37.2	Dado-Extra	Nº de Público virtual-visualização	1º Quadrim.				
			2º Quadrim.				
			3º Quadrim.				
			ANUAL		-		
38	Projeto: PcD e inclusão em rede [Presencial]	38.1	Meta-Produto	Nº de Projeto ofertado	1º Quadrim.		
					2º Quadrim.	1	1
					3º Quadrim.	1	1
					META ANUAL	2	2
					ICM	100%	100%
38.2	Meta-Resultado	Nº mínimo de pessoas atendidas em ações educativas	1º Quadrim.				
			2º Quadrim.	10	28		
			3º Quadrim.	10	24		
			META ANUAL	20	52		
			ICM	100%	100%		
39	Visitas educativas para o público espontâneo [Presencial]	39.1	Meta-Resultado	Nº mínimo de público atendido	1º Quadrim.		
					2º Quadrim.	300	463
					3º Quadrim.	300	372
					META ANUAL	600	835
					ICM	100%	100%
40	Ações e Eventos de articulação de setor museológico (Primavera de Museus, Semana Nacional de Museus, Jornada do Patrimônio, Campanha Sonhar o Mundo, etc.	40.1	Meta-Produto	Nº de evento	1º Quadrim.		
					2º Quadrim.	2	3
					3º Quadrim.	4	3
					META ANUAL	6	6
					ICM	100%	100%
40.2	Meta-Resultado	Nº de público atendido	1º Quadrim.				
			2º Quadrim.	12	27		
			3º Quadrim.	24	18		
			META ANUAL	36	45		
					ICM	100%	125%

JUSTIFICATIVAS

Meta 35.1. Metas superadas devido à boa adesão de público às ações presenciais e por inclusão de ações virtuais no segundo quadrimestre sem ter onerado no orçamento previsto.

Meta 35.2. A meta foi superada, pois houve boa adesão do público na realização das ações presenciais. Houve também resultado de virtual-visualizações de ações publicadas na página Instagram do museu: 1595 no terceiro quadrimestre, com o total anual (desde maio/2024) de 2328 visualizações.

Meta 36.1. A meta foi superada, pois foi necessário organizar mais de um curso para se alcançar as metas projetadas, devido às adesões parciais de público em cada ação.

Meta 36.2. Com a realização da última ação, o público previsto foi superado, em razão da boa divulgação da formação.

Meta 37.1. A meta foi superada devido à realização de parcerias com escolas ao longo do ano. Com isso, foi possível retomar os números de visitação semelhantes ao fluxo de visitantes escolares no período anterior à pandemia.

Meta 38.2. A meta superada devido à realização de parcerias com instituições que atendem o público desse perfil, dentre elas o Cecco São Domingos e a adesão de público em ação relacionada ao Setembro Azul.

Meta 39.1. A meta foi superada pelo retorno do público à visitação nos espaços culturais. Quando a meta foi prevista, a visitação era parcial devido à pandemia de Covid-19.

Meta 40.1. No terceiro quadrimestre foram ofertadas 3 ações, pois 1 ação foi adiantada no quadrimestre anterior (não alterando o total anual), o mesmo se dando com a meta-resultado presencial do quadrimestre. Foram realizadas ações no segundo quadrimestre na Semana Nacional de Museus do Ibram e duas atividades durante a Jornada do Patrimônio da Prefeitura Municipal de São Paulo. No terceiro quadrimestre, ocorreram atividades na 17ª Primavera de Museus, no mês da Consciência Negra e na Campanha Sonhar o Mundo.

Meta 40.2. A superação da meta ocorreu pela divulgação efetiva da ação, assim como a possibilidade de maior visibilidade da atividade devido às campanhas de divulgação dos realizadores das ações. Houve também resultado de virtual-visualizações de ações publicadas na página Instagram do Museu no terceiro quadrimestre de 543 visualizações, número que representa o total anual.

2.4 PROGRAMA EDUCATIVO - PE CASA GUILHERME DE ALMEIDA – AÇÕES CONDICIONADAS 2023							
Nº	Ações Condicionadas	Nº	Atributo da Mensuração	Mensuração	Previsão Quadrimestral	Previsto	Realizado
41	Ação extramuros	41.1	Meta-Resultado	Nº mínimo de público atendido	1º Quadrim.		
					2º Quadrim.	20	35
					3º Quadrim.	20	25
					META ANUAL	40	60
					ICM	100%	100%
42	Elaboração de materiais educativos e de apoio à prática pedagógica	42.1	Meta-Produto	Nº de materiais produzidos	1º Quadrim.		
					2º Quadrim.	1	
					3º Quadrim.	1	2
					META ANUAL	2	2
					ICM	100%	100%
43	Pesquisa de perfil e de satisfação de público - Modelo próprio	43.1	Meta-Resultado	Quantidade de pesquisas	1º Quadrim.		
					2º Quadrim.	1	-
					3º Quadrim.	1	-
					META ANUAL	2	-
					ICM	100%	-

JUSTIFICATIVAS

Meta 41.1. A meta foi realizada em parceria com o Centro de Convivência da Associação Promocional do Coração Imaculado de Maria - CCA APROCIMA. Não foram necessários recursos adicionais para a realização das ações.

Meta 42.1. A meta foi realizada com materiais produzidos pela própria equipe do Núcleo de Ação Educativa. Não foram necessários recursos adicionais para a realização das ações.

Obs.: Não houve captação adicional para a meta 43.1.

2.5 PROGRAMA CONEXÕES MUSEUS SP - PCM CASA GUILHERME DE ALMEIDA – AÇÕES PACTUADAS 2023							
Nº	Ações Pactuadas	Nº	Atributo da Mensuração	Mensuração	Previsão Quadrimestral	Previsto	Realizado
44	Linha 2 – Redes Temáticas [Virtual e Presencial]	44.1	Meta-Produto	Nº de Encontros da Rede de Museus-Casas	1º Quadrim		
					2º Quadrim	1	1
					3º Quadrim		
					META ANUAL	1	1
					ICM	100%	100%
		44.2	Meta-Resultado	Nº mínimo de público presencial	1º Quadrim		
					2º Quadrim	20	22
					3º Quadrim		
					META ANUAL	20	22
					ICM	100%	100%

Nº	Ações Pactuadas	Nº	Atributo da Mensuração	Mensuração	Previsão Quadrimestral	Previsto	Realizado
		44.3	Meta-Resultado	Nº de público virtual - participação	1º Quadrim		
					2º Quadrim	40	216
					3º Quadrim		
					META ANUAL	40	216
					ICM	100%	540%

JUSTIFICATIVAS

Meta 44.1. O VIII Encontro de Museus-Casas Literários foi realizado nos dias 25 e 26 de agosto. No dia 25 de agosto foi realizada a mesa de abertura presencial no Anexo da Casa Guilherme de Almeida e transmitida pela plataforma Zoom. As demais mesas (3) foram realizadas no dia 26 de agosto de forma on-line.

Meta 44.2. O número foi superado, pois foi possível atender um número maior de público com a ação, além da divulgação ter sido eficiente, representando a superação da meta anual.

Meta 44.3. A superação da meta se deve à realização dos eventos no formato on-line, que contribuiu para a maior participação do público, além de uma eficaz divulgação nas redes sociais. Deve ser acrescentado também a decisão em transmitir on-line a mesa de abertura aos inscritos para o evento. Por esse motivo, a meta anual foi superada.

2.5 PROGRAMA CONEXÕES MUSEUS SP - PCM CASA GUILHERME DE ALMEIDA – AÇÃO CONDICIONADA 2023							
Nº	Ação Condicionada	Nº	Atributo da Mensuração	Mensuração	Previsão Quadrimestral	Previsto	Realizado
45	Linha 2 – Redes temáticas	45.1	Meta-Produto	Coorganização do Encontro do XVI Brasileiro de Palácios, Museus-Casa e Casas Históricas	1º Quadrim.		
					2º Quadrim.	1	1
					3º Quadrim.		
					META ANUAL	1	1
					ICM	100%	100%

JUSTIFICATIVA

Metas 45.1. O Museu Casa Guilherme de Almeida atuou na coorganização do XVI Encontro Brasileiro de Palácios, Museus-Casas e Casas Históricas realizado nos dias 28 e 29 de junho de 2023. O evento foi realizado pela Casa Museu Ema Klabin e contou com a participação da equipe da Casa Guilherme de Almeida na organização da programação geral do Encontro. A primeira mesa-redonda on-line de discussão, no dia 29 de junho – 10h, foi inteiramente produzida pela Casa Guilherme de Almeida e teve como tema: “Casas de escritores: memória e esquecimento”. A mesa contou com a participação de representantes dos Museus Casa de Alphonsus de Guimaraens (Mariana –MG), Casa do Rio Vermelho – Jorge Amado e Zélia Gattai Salvador – BA). A mesa foi precedida pela palestra “Museus-Casas Literários e os esconderijos do tempo: desafios de uma gramática expositiva” ministrada pelo Prof. Clovis Carvalho Britto (Curso de Museologia da Faculdade de Ciência da Informação – UnB).

2.6 PROGRAMA DE COMUNICAÇÃO E DESENVOLVIMENTO INSTITUCIONAL - PCDI CASA GUILHERME DE ALMEIDA – AÇÕES PACTUADAS 2023							
Nº	Ações Pactuadas	Nº	Atributo da Mensuração	Mensuração	Previsão Quadrimestral	Previsto	Realizado
46	Produção de publicações digitais decorrentes da pesquisa de acervo	46.1	Meta-Produto	Nº de itens criados – livros, publicações	1º Quadrim.		
					2º Quadrim.		
					3º Quadrim.	1	1
					META ANUAL	1	1
					ICM	100%	100%

Nº	Ações Pactuadas	Nº	Atributo da Mensuração	Mensuração	Previsão Quadrimestral	Previsto	Realizado
47	Publicação dos Anais Encontro de Museus-Casas	47.1	Meta-Produto	Nº de publicações impressas	1º Quadrim.		
					2º Quadrim.		
					3º Quadrim.	1	1
					META ANUAL	1	1
					ICM	100%	100%
48	Folder institucional voltado para os moradores do entorno e visitantes	48.1	Meta-Produto	Quantidade de folder	1º Quadrim.		
					2º Quadrim.		
					3º Quadrim.	1	0
					META ANUAL	1	0
					ICM	100%	0%
49	Parceria com outras instituições culturais para divulgar as ações do Museu para outros território	49.1	Meta-Produto	Quantidade de parcerias	1º Quadrim.		6
					2º Quadrim.	1	
					3º Quadrim.	1	
					META ANUAL	2	6
					ICM	100%	300%
50	Divulgação dos patrimônios tangíveis e intangíveis do Patrono nas redes sociais	50.1	Meta-Produto	Nº mínimo de inserções na mídia	1º Quadrim.		
					2º Quadrim.	5	10
					3º Quadrim.	5	19
					META ANUAL	10	29
					ICM	100%	100%
51	Divulgação nas redes sociais do Centro de Pesquisa e Referência (resultados de suas ações, as pesquisas realizadas,	51.1	Meta-Produto	Nº mínimo de inserções na mídia	1º Quadrim.		
					2º Quadrim.	5	18
					3º Quadrim.	5	24
					META ANUAL	10	42
					ICM	100%	100%
52	Parcerias de divulgação com entidades que representam o setor de turismo	52.1	Meta-Produto	Quantidade de parcerias	1º Quadrim.		
					2º Quadrim.	1	0
					3º Quadrim.	1	0
					META ANUAL	2	0
					ICM	100%	0%
53	Parceria para a publicação de anúncios em mídia exterior	53.1	Meta-Produto	Quantidade de parcerias	1º Quadrim.		
					2º Quadrim.		
					3º Quadrim.	1	0
					META ANUAL	1	0
					ICM	100%	0%

JUSTIFICATIVAS

Meta 46.1. Artigo “Uma penca de balangandãs no acervo da Casa Guilherme de Almeida” produzido pela pesquisadora e museóloga Simone Trindade V. da Silva.

Link da publicação no site do Museu:

<https://www.casaquilhermedealmeida.org.br/museu/pesquisas-tematicas.php>

Meta 47.1. Publicação contendo a transcrição das falas realizadas no VIII Encontro de Museus-Casas Literários.

Link da publicação no site do Museu:

<https://www.casaquilhermedealmeida.org.br/publicacoes-encontros/>

Meta 48.1. O conteúdo deste material ainda está em desenvolvimento pela equipe dos Museus, por isso ainda não foi produzido e impresso.

Meta 49.1. A meta foi antecipada, devido ao diálogo constante e a programação diversificada, permitindo que fossem feitas mais ações para divulgar o Museu e suas ações.

Meta 50.1. Os patrimônios tangível e intangível do Museu são temas de interesse, por isso foram realizadas mais publicações com o objetivo de aumentar a visibilidade desta temática.

Meta 51.1. O Centro de Pesquisa é um tema importante para as redes e gera grande interesse por parte de diferentes públicos. Assim, houve aumento no número de publicações com o objetivo de engajar as páginas nas redes.

Meta 52.1. Foram realizados diversos esforços junto a diferentes entidades de turismo da cidade, no entanto, nenhuma delas demonstrou interesse em realizar uma publicação em conjunto nas redes sociais.

Meta 53.1. Foi iniciada uma tratativa com a empresa JCDecaux, que inicialmente mostrou interesse na parceria, mas depois não deu continuidade em razão da mudança do posicionamento estratégico da empresa

2.6 PROGRAMA DE COMUNICAÇÃO E DESENVOLVIMENTO INSTITUCIONAL - PCDI CASA GUILHERME DE ALMEIDA – AÇÕES CONDICIONADAS 2023							
Nº	Ações Condicionadas	Nº	Atributo da Mensuração	Mensuração	Previsão Quadrimestral	Previsto	Realizado
54	Publicações impressas nas áreas de tradução literária, interculturalidade e multilinguismo	54.1	Meta-Produto	Nº de itens criados – livros, publicações	1º Quadrim.		
					2º Quadrim.	1	-
					3º Quadrim.		
					META ANUAL	1	-
					ICM	100%	-
55	Publicações bilíngues realizadas em colaboração com coletivos indígenas	55.1	Meta-Produto	Nº de itens criados – livros, publicações	1º Quadrim.		
					2º Quadrim.		
					3º Quadrim.	1	-
					META ANUAL	1	-
					ICM	100%	-
56	Publicação de literatura traduzida em Libras realizada em oficina	56.1	Meta-Produto	Nº de itens criados – livros, publicações	1º Quadrim.		
					2º Quadrim.		
					3º Quadrim.	1	-
					META ANUAL	1	-
					ICM	100%	-
57	Anúncios no Instagram focados para os moradores desta região	57.1	Meta-Produto	Nº mínimo de inserções no Instagram	1º Quadrim.		
					2º Quadrim.	2	-
					3º Quadrim.	2	-
					META ANUAL	4	-
					ICM	100%	-
58	Serviço de atendimento ao turista: criar destaque específico nas redes sociais (folder com serviços)	58.1	Meta-Produto	Quantidade de folder	1º Quadrim.		
					2º Quadrim.	1	-
					3º Quadrim.		
					META ANUAL	1	-
					ICM	100%	-

Observação: Não houve captação adicional para realização das metas condicionadas.

2.7 PROGRAMA DE EDIFICAÇÕES – PED CASA GUILHERME DE ALMEIDA – AÇÕES PACTUADAS 2023							
Nº	Ações Pactuadas	Nº	Atributo da Mensuração	Mensuração	Previsão Quadrimestral	Previsto	Realizado
59	Obtenção OU Renovação do AVCB	59.1	Dado-Extra	AVCB obtido OU renovado	1º Quadrim.		
					2º Quadrim.		
					3º Quadrim.		1
					ANUAL		1
60	Obtenção OU Renovação do Alvará de Funcionamento de Local de Reunião	60.1	Dado-Extra	Alvará obtido OU renovado OU protocolado	1º Quadrim.		
					2º Quadrim.		
					3º Quadrim.		1
					ANUAL		1

Nº	Ações Pactuadas	Nº	Atributo da Mensuração	Mensuração	Previsão Quadrimestral	Previsto	Realizado
61	Renovação de Seguros	61.1	Dado-Extra	Seguro renovado	1º Quadrim.		
					2º Quadrim.		1
					3º Quadrim.		
					ANUAL		1
62	Certificação de Acessibilidade	62.1	Dado-Extra	Certificado obtido	1º Quadrim.		
					2º Quadrim.		
					3º Quadrim.		1
					ANUAL		1
63	Atualização e aprimoramento do Plano de Gestão e Manutenção em Edifícios	63.1	Dado-Extra	Entrega Relatório	1º Quadrim.		
					2º Quadrim.		
					3º Quadrim.		1
					ANUAL		1

JUSTIFICATIVAS

Meta 59.1. O Museu (Rua Macapá) possui CLCB Nº 1079949 vigente até 04/10/2026. Cópia anexa



POLÍCIA MILITAR DO ESTADO DE SÃO PAULO



CORPO DE BOMBEIROS

CERTIFICADO DE LICENÇA DO CORPO DE BOMBEIROS

CLCB Nº 1079949

O CORPO DE BOMBEIROS EXPEDE O PRESENTE CERTIFICADO DE LICENÇA, POR MEIO DO SISTEMA ELETRÔNICO VIA FÁCIL BOMBEIROS, PARA A EDIFICAÇÃO OU ÁREA DE RISCO ABAIXO, NOS TERMOS DO REGULAMENTO DE SEGURANÇA CONTRA INCÊNDIO DO ESTADO DE SÃO PAULO.

Projeto Nº 204314/3550308/2023

Endereço: RUA MACAPA

Nº: 187

Complemento:

Bairro: PERDIZES

Município: SAO PAULO

Ocupação: LOCAL DE REUNIÃO DE PÚBLICO - LOCAL ONDE HÁ OBJETO DE VALOR INESTIMÁVEL

Proprietário: SECRETARIA DA CULTURA E ECONOMIA CRIATIVA - CASA GUILHERME DE ALMEIDA

Responsável pelo Uso: SECRETARIA DA CULTURA E ECONOMIA CRIATIVA - CASA GUILHERME DE ALMEIDA

Responsável Técnico: EDNA ALVES AJUDARTE

CREA/CAU: 5070878605-SP

ART/RRT: 28027230231478764

Área Total (m²): 280,00

Área Aprovada (m²): 280,00

Nº de Pavimentos: 2

Validade: 04/10/2026

OBSERVAÇÕES:

1. Para as edificações de baixo potencial de risco, nos termos da IT nº 42, expede-se o presente Certificado de Licença, que substitui o Auto de Vistoria do Corpo de Bombeiros (AVCB) para todos os fins.
2. Os dados do presente Certificado de Licença foram fornecidos pelos responsáveis acima, que apresentaram ao Corpo de Bombeiros a documentação obrigatória nos termos da IT nº 42.
3. A alteração de qualquer dado, tais como endereço, área e ocupação, implica na perda da validade do presente Certificado de Licença e obriga o proprietário ou responsável pelo uso a renovar a solicitação.
4. Aos responsáveis compete, antes da ocupação da edificação, dimensionar e instalar as medidas de Segurança contra Incêndio nos termos do Regulamento de Segurança contra Incêndio do Estado de São Paulo.
5. O Corpo de Bombeiros pode, a qualquer tempo, proceder a verificação das informações e das declarações prestadas pelos responsáveis, inclusive por meio de vistorias à edificação e de solicitação de documentos adicionais.
6. O Corpo de Bombeiros pode cassar o presente Certificado de Licença, sem prejuízo das responsabilidades civis e criminais, sempre que constatar situação de risco iminente à vida, ao meio ambiente ou ao patrimônio, ou ainda, no caso de reincidência infracional, de fraude, de resistência ou de embaraço à fiscalização.
7. Proibida a utilização de botijão de GLP de 13kg no interior da edificação.



Inovare Licenças e Serviços

☎ 11 2778-2001 📞 11 97139-6575 📞 11 96603-2579
WWW.INOVARESERVICOS.COM.BR

NOTAS: 1) O CLCB deve ser afixado na entrada principal da edificação, em local visível ao público. 2) Compete ao proprietário ou responsável pelo uso da edificação a responsabilidade de renovar o CLCB e de manter as medidas de segurança contra incêndio em condições de utilização, providenciando a sua adequada manutenção, sob pena de cassação do CLCB, independente das responsabilidades civis e criminais.

Sao Paulo, 4 de Outubro de 2023



Documento emitido eletronicamente pelo Sistema Via Fácil Bombeiros. Para verificar sua autenticidade acesse a página do Corpo de Bombeiros www.corpodebombeiros.sp.gov.br, ou utilize o aplicativo para dispositivos móveis "Bombeiros SP".

Meta 60.1. Em 2024, será contratada empresa especializada visando à obtenção do Alvará.

Meta 61.1. O Museu (Rua Macapá) possui Seguro contratado sob Apólice nº 118 44 4024913, Cobertura Multiriscos, vigente de 15/12/2023 a 15/12/2024, e sob Apólice nº 510 0000043642, Cobertura Responsabilidade Civil, vigente de 02/02/2024 a 02/02/2025). Cópias anexas.

Meta 62.1. O Certificado de Acessibilidade é um documento emitido juntamente à Prefeitura de São Paulo, com análise da proposição e aplicação, baseado em normas técnicas. Para a solicitação e a obtenção desse Certificado, primeiramente a Instituição está providenciando a contratação de serviço especializado para a realização de diagnóstico dos recursos de acessibilidade disponíveis. Os levantamentos de orçamento para a realização do serviço já foram iniciados e serão analisados pela Instituição no primeiro quadrimestre de 2024.

Meta 63.1. Plano de Manutenção disponível no arquivo anexo.

2.7 PROGRAMA DE EDIFICAÇÕES – PED							
CASA GUILHERME DE ALMEIDA – AÇÃO CONDICIONADA 2023							
Nº	Ação Condicionada	Nº	Atributo da Mensuração	Mensuração	Previsão Quadrimestral	Previsto	Realizado
64	Projeto de aprimoramento da cobertura sobre a varanda e projeto de cobertura sobre os assentos da arquibancada e deck de madeira	64.1	Meta-Produto	Projeto implantado	1º Quadrim.		
					2º Quadrim.		
					3º Quadrim.	1	-
					META ANUAL	1	-
					ICM	100%	-

Observação: Não houve captação adicional para realização da meta condicionada.